



## Einleitung – die Scan-Tools auf der Vorschaufenster-Leiste:

Die SilverFast Version für den Reflecta Digitdia 3600 verfügt über einige zusätzliche, im normalen Handbuch nicht abgebildete Schaltfläche und Funktionen, die im Folgenden dargelegt werden.

Zur Orientierung noch erst einmal die Übersicht alle Schaltknöpfe des Vorschaufensters:



springt ein Dia vor oder zurück

öffnet das "Multiple Slides Scanner" Fenster

40 zeigt die aktuelle Position des Dias im Halter an

öffnet das "Overview" Fenster

Das Overview-Tool generiert Ihnen einen Überblicks-Scan über alle eingelegten Dias.

Diese Funktion ist unten exemplarisch mit nur vier Dias abgebildet. Es können durchaus mehr Bilder im Überblick dargestellt werden.

Den Überblicks-Scan finden Sie auch in SilverFast-Versionen für andere Scanner wieder.

### Spezielle Digitdia-Scantools

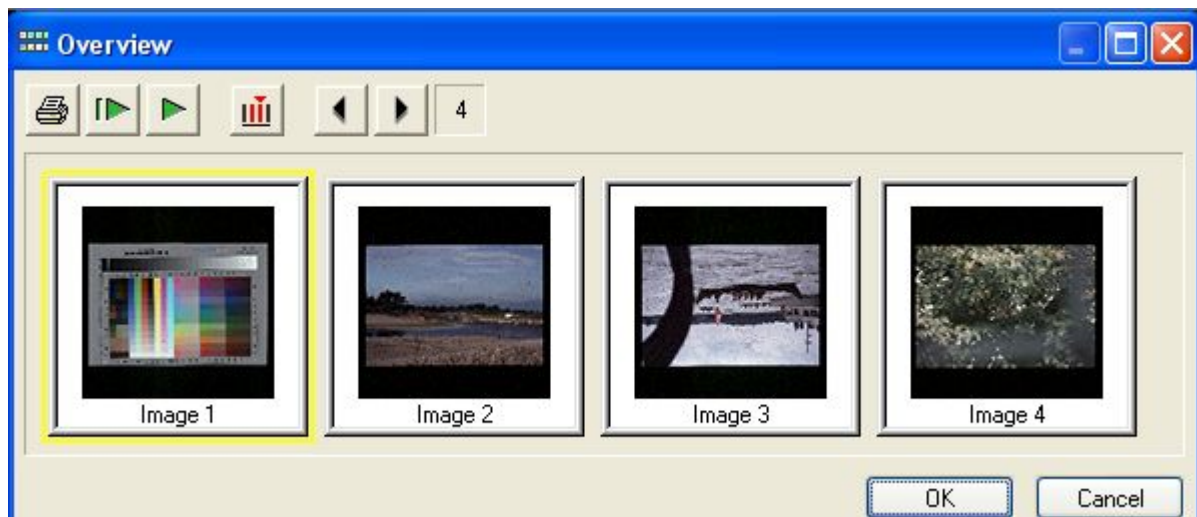
Spezifisch für die SilverFast-Version für den Reflecta Digitdia 3600 dagegen sind die drei mittleren Schaltflächen.

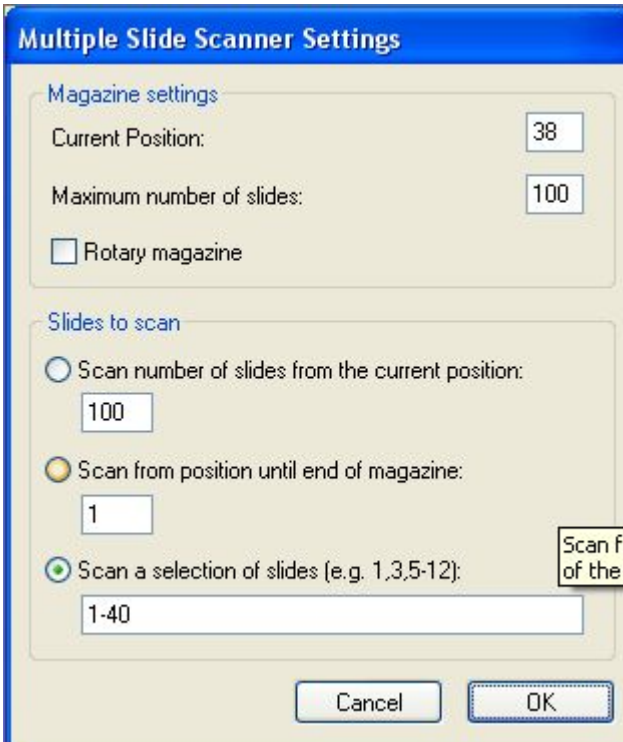
Ein Schalter ist gar keiner, sondern zeigt nur die aktuelle Position des momentan im Scanner befindlichen Dias bezogen auf den Dialhalter an.

Bitte beachten Sie, dass der Scanner nicht selbstständig in der Lage ist zu erkennen, an welcher Position er sich befindet. Der Scanner – und damit auch die SilverFast Software – sind darauf angewiesen, dass der Anwender eine Startposition festlegt. Danach arbeitet die Positionsanzeige natürlich zuverlässig.

Ein weiterer Schalter ist ebenfalls selbsterklärend: Mit ihm kann der Anwender sich schrittweise durch die Dias bewegen.

Die wesentliche Funktionalität steckt nun im „Multiple Slides Scanner Settings“ Fenster, das von dieser Schaltflächenleiste des Vorschaufensters, oder auch vom Fenster für den Überblicks-Scans aus aufgerufen werden kann.





## Verschiedene Diahalter-Typen und Dia-Anzahl identifizieren

Hier kann nun angegeben werden, bei welcher Position das aktuelle Dia im Diahalter liegt, wieviele Dias insgesamt in den Diahalter passend, oder ob sich ein Rundmagazin im Scanner befindet.

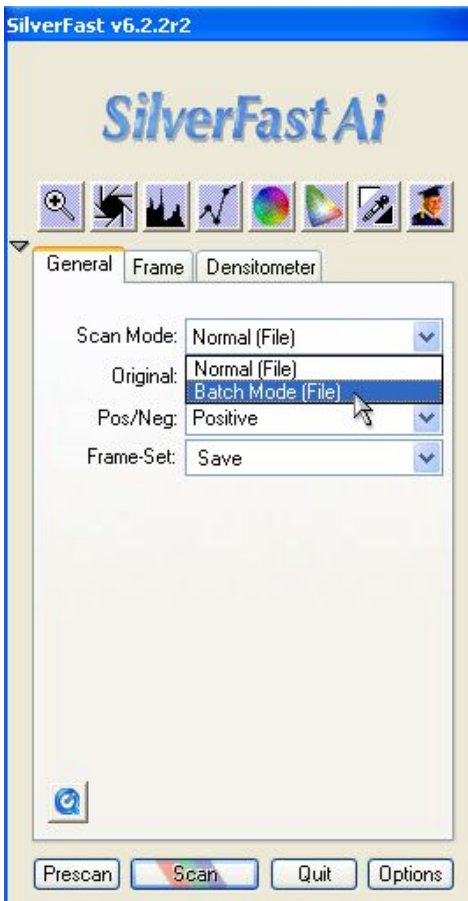
## Stapelverarbeitung – Optionen einstellen

Weiterhin werden hier die Optionen für den Batchscan festgelegt, möglich ist:

- das Scannen einer bestimmten Anzahl von Dias ab der aktuellen Position
- das Scannen von der aktuellen Position bis zum Ende des Magazins
- das Scannen einer Auswahl von Dias

Für das korrekte Funktionieren der Stapelverarbeitung ist es aufgrund der Konstruktion des Scanners notwendig, dass der Anwender SilverFast im oberen Teil korrekt informiert.

## Wechseln von Normal-Scanmodus auf Batch-Scanmodus



Auf dem linken wechselt der Anwender zum Batchscan- oder Stapelverarbeitungs-Scanmodus. Auf der rechten Seite ist dieser aktiviert.

Es gibt zwei verschiedene Stapelscan-Arten in SilverFast: Mehrere Scanrahmen auf einem Dia oder ein Rahmen auf mehreren Dias. Bei diesem Scanner ist im Normalfall letzteres gewünscht. Dann ist zu beachten, dass die Option „Original“ auf „Dokumenteneinzug“ steht. Bei einem Wechsel zum Stapelscan-Scanmodus wird dieses im Regelfall automatisch gesetzt.

Beachten Sie auch den optisch veränderten Scan-Schaltknopf, anhand dessen Sie jederzeit über den ausgewählten Zustand (Normal vs. Stapelscan, RGB vs. CYMK vs. CIElab, etc.) informiert sind.

